A photograph of a wind turbine in a green field at sunset. The sky is filled with orange and yellow clouds, and the sun is low on the horizon. The turbine is the central focus, with its three blades extending outwards.

+ Energiehandel und -vertrieb

# PSImarket Alle Prozesse im Blick

PSI 



# Energiewirtschaftliches System für Ihren Erfolg im Energiemarkt

Die PSI Software SE entwickelt als einer der führenden Branchen-Softwareanbieter integrierte Lösungen für Kunden in der Energieindustrie. Auf der Basis der bestehenden Standardprodukte liefert PSI ein breites Spektrum an umfassenden energiewirtschaftlichen Anwendungen aus einer Hand.

PSI stellt in einer integrierten Lösung ein konfigurierbares System zur Verfügung, das hoch flexibel auf die Anforderungen der dynamischen Energiemärkte reagieren kann. Das Produkt PSImarket unterstützt den Energiehandel mit allen wesentlichen Funktionen von der Deal-Erfassung über das Portfolio- und Risikomanagement, der Analyse und Optimierung, der Fahrplananmeldung und Nominierung, einem elektronischen Confirmation Matching (eCM),

regulatorischen Meldungen für EMIR, REMIT bis hin zur Abrechnung.

Weiterhin kann auch der Energievertrieb einschließlich Deckungsbeitragsrechnung, Vertriebsplanung und -controlling mit PSImarket unterstützt werden.

PSImarket verbindet die Funktionalität des operativen Handelssystems mit Planungs- und Optimierungsfunktionalitäten.

## PSImarket zeichnet sich durch folgende Merkmale aus

- Hoher Integrationsgrad über die gesamte Prozesskette – die Komplexität der IT-Landschaft reduziert sich und Schnittstellen können entfallen
- Integration von Funktionalität für operative und planerische Prozesse
- Strenge Modularität, die zu sehr flexiblen Einsatz- und Integrationsmöglichkeiten führen
- Hohe Flexibilität und Konfigurierbarkeit: Anpassungen können selbstständig durch den Anwender durchgeführt werden (aufwendige Individualprogrammierungen entfallen)
- Einzelne Funktionsbereiche können zu kundenspezifischen, den jeweiligen Anforderungen optimal angepassten Lösungen, zusammengestellt und erweitert werden
- Vollumfängliche Abdeckung regulatorischer Anforderungen und Prozesse (z. B. EMIR und REMIT)
- Hoher Automatisierungsgrad von Prozessen durch Einbindung von Business Process Management
- Mandantenfähigkeit
- Mehrwarenfähigkeit
- Mehrwährungsfähigkeit
- Mehrsprachenfähigkeit
- Revisionsicherheit
- Anbindung von Data Analytics Funktionen
- Flexibles Workflow Management
- Integration des Intraday-Handels
- Umsetzung der gesetzlichen Vorgaben zur DSGVO und zum regulatorischen Reporting
- Releasefähigkeit

# PSImarket – Portfoliomanagement

PSImarket – Portfoliomanagement stellt ein zentrales „Informationscockpit“ für alle Positionen zur Verfügung. Es dient der zeitaufgelösten Zusammenfassung, Bilanzierung und Gegenüberstellung der physikalischen und finanziellen Daten aller Bezugs- und Lieferverträge.

Durch die Flexibilität der Bilanzierung in Verbindung mit dem Filterkonzept können beliebige Positionen einander gegenübergestellt werden. Dies führt nicht nur zu einer leichteren Identifikation von Über- bzw. Unterdeckung einzelner Bücher, Portfolios oder des Gesamtportfolios sondern ebenso zu Aussagen über die finanzielle Position in Form von Preisen, Cashflow, Gewinn und Verlust. Es ermöglicht zudem die Darstellung der Auswirkungen einzelner Positionen auf die physikalischen (Nettoposition) und finanziellen Gegebenheiten.

Das Modul Portfoliomanagement bietet eine Vielzahl an Funktionen zur flexiblen Bilanzierung der Geschäfte und stellt parallele physikalische und finanzielle Betrachtungen zur Verfügung.

Folgende Darstellungs-, Auswertungs-, sowie Konfigurationsmöglichkeiten stehen standardmäßig zur Verfügung:

- Darstellung relativ zu einem definierten Bezugsobjekt
- Flexibler und effizienter (auch hierarchischer) Filtermechanismus
- Auswahl der angezeigten Zielreihen aus bereits im System vordefinierten Zielreihen

## Handelsunterstützung

- Preisrechner

Das Modul Preisrechner dient der Erzeugung von Handelsvorschlägen auf der Basis marktgehandelter Produkte und zielt in der Regel auf das Schließen einer offenen Position, die dem Modul entweder aus dem Portfoliomanagement oder jedem beliebigen Einzelvertrag übergeben werden kann. Die in diesem Zusammenhang

- Definition freier Zielreihen auf Basis einer oder mehrerer Quellreihen
- Darstellungsmodi Summe (Absatz und Bezug werden gegeneinander gestellt) oder Differenz (Saldierung der Absatz- und Bezugsposition)
- Tabellarische und graphische Darstellung
- Multi-Grafik und -Achsendarstellung

Zur Anzeige stehen sowohl eine tabellarische als auch eine grafische Darstellung zur Verfügung. Für die grafische Darstellung ist aktuell eine Liniengrafik oder eine Stapelgrafik im System integriert. Hierbei kann zwischen einer Darstellung auf mehreren Achsen oder einer Darstellung in mehreren Charts gewählt werden.

Die Parametrierung einer Portfoliobetrachtung bzw. -Auswertung kann als Definition gespeichert und somit jederzeit einfach abgerufen werden. Dies kann inklusive absoluter oder relativer zeitlicher Vorgaben geschehen.

Ein effizienter Batchprozess sorgt für die Aktualisierung der definierten Auswertungen. Auch unter Bedingungen von Massendatenhaltung wird somit eine sehr gute Performance erzielt.

einsetzbaren Produkte bzw. Geschäfte können konfiguriert werden.

Es stehen mehrere Zerlegungs-Modi zur Steuerung des Algorithmus zur Verfügung, die je nach Risikoaversion parametrierbar werden können. Hierdurch wird nicht nur eine mengenneutrale Eindeckung unterstützt sondern auch eine (begrenzbare) Über- oder Unterdeckung, die je nach Situation zu deutlich ertragsverbesserten Handelsvorschlägen führen kann.

## Beschaffung

Das Neue Modul „Beschaffung“ stellt das Bindeglied zwischen dem Portfoliomanagement und einer strategischen, strukturierten Beschaffung dar.

Im Portfoliomanagement werden die Beschaffungsmengen verschiedener Portfolien ermittelt. Diese Mengen können auf die zu hedgende Menge (Hedgebasis) reduziert werden, indem bestimmte Teilmengen z.B. eigene Erzeugung abgezogen werden. Die entstehenden Restmengen werden über mehrere Absatzportfolien mit marktgehandelten Produkten eingedeckt, wobei alle Optionen des PSImarket-Preisrechners zur Verfügung stehen.

Für die Planung der tatsächlichen Beschaffung der marktgehandelten Produkte können Beschaffungsstrategien definiert werden. Unter einer Beschaffungsstrategie wird die Konfiguration der zu beschaffenden Mengen in der jeweiligen Beschaffungsperiode in den jeweiligen Frontjahren verstanden. Eine Beschaffungsperiode ist die

Unterteilung der jeweiligen Frontjahre in Monate, Quartale und Halbjahre. Bspw. kann eine Beschaffungsstrategie die Eindeckung der Mengen zu 75 % spätestens ein Kalenderjahr vor der Lieferung fordern.

Die einzudeckenden Mengen zur Umsetzung der Beschaffungsstrategie werden vom System ausgewiesen und sind von den Händlern sukzessive am Großhandelsmarkt einzukaufen. Die Handelsgeschäfte werden als Beschaffungsverträge angelegt und mit dem Verteilungstool auf die Absatzbücher verteilt, so dass deren offene Position sukzessive und im Einklang mit der Beschaffungsstrategie reduziert wird. Typischerweise wird die offene Position nicht auf null reduziert, in dem Fall ist eine mengenmäßig definierte Resteindeckung am Spot-Markt Teil der Beschaffungsstrategie.



### Wichtiges im Überblick

- + Zentrales Informationscockpit
- + Multi Commodity
- + Buch- und Portfoliostruktur frei definierbar
- + „Virtuelles Portfolio“ zur Darstellung möglicher Szenarien
- + Umfangreiche, flexible Möglichkeiten der Auswertung

# PSImarket – Handel

PSImarket – Handel ist eine Standard-Konfiguration von PSImarket, die alle erforderlichen handelsbezogenen Module des Gesamtsystems umfasst. Es unterstützt verschiedenste Aufgaben des Beschaffungs- und Eigenhandels im Front-, Middle- und Backoffice, von der Dealerfassung bis hin zur Rechnungsprüfung. Auf der Basis der in den folgenden Abschnitten beschriebenen wichtigsten Komponenten sowie weiterer verfügbarer Module können unterschiedliche individuelle Konfigurationen aufgabenspezifisch zusammengestellt werden. Dies ist bis hin zur vollständigen durchgängigen spartenübergreifenden Prozessintegration möglich.

## Vertragsmanagement

Das Vertragsmanagement ist die zentrale Komponente von PSImarket. Es gestattet die Abbildung einer Vielzahl vertraglicher Gegebenheiten und Vereinbarungen von Standards über Derivate bis hin zu „klassischen“ Vertragswerken mit komplexen (energiewirtschaftlichen) Vertragsbedingungen für mehrere Waren.

Im Rahmen des Vertragsmanagements steht eine Reihe vordefinierter, zum Teil warenspezifischer Vertragsmodelle zur Verfügung. Hierzu gehören z. B. (tarifizierte) Festpreisverträge, indexbasierte Verträge und Forwards, physikalische und finanzielle Optionsverträge mit Festpreisen oder

Indexbezug, Spotgeschäfte, Transportverträge, Futures mit Marginberechnung und zugehörigen Summenverträgen, Netzkapazitätsverträge, strukturierte Verträge, Swaps unterschiedlicher Typen und eine Reihe Sonderverträge, wie Dienstleistungsverträge, Tranchenverträge und PPAs (Power Purchase Agreements).

PSImarket unterstützt die Vertragsmodelle für den DACH-Gasmarkt. Daher werden ebenso die für den Gasmarkt spezifischen Vertragstypen Bezugs-, Absatz-, Einspeise-, Ausspeise-, Speicher- und Bilanzkreisvertrag abgebildet.

## Darstellung der Verträge

Für die Verträge wird trotz der unterschiedlichen Ausprägungen eine einheitliche Oberfläche bereitgestellt, die auf einem zentralen Vertragsmodul basiert. Diese orientiert sich an der jeweiligen Vertragsausprägung, so dass die Oberfläche nur die im jeweiligen Kontext notwendigen und sinnvollen Attribute darstellt.

Für kurzfristige Spotgeschäfte werden spezielle flexible Erfassungsmasken bereitgestellt.

Für häufig vorkommende Standardgeschäfte steht eine zentrale Eingabelasche mit den notwendigen Attributen in einer komprimierten Maske für die Schnelleingabe zur Verfügung.

Für die Erfassung weiterer Vertragsdetails (z. B. im Middleoffice) stellt sich die Oberfläche dann wieder wie gewohnt dar.

## Produktabbildung

PSImarket bietet durch die Definition von Produkten die Möglichkeit zur Standardisierung und Vereinfachung der Arbeitsabläufe. Es ist möglich Voreinstellungen für einzel-

ne Produktparameter vorzugeben, um ein einfaches und übersichtliches Handling von Standardprodukten zu gewährleisten.

## Emissionshandel

PSImarket unterstützt durchgängig den Emissionshandel. Dies beginnt mit der Abbildung und Verwaltung der Zertifikate, der handelbaren Derivate, Emissionshandelskonten, Handelsperioden etc. und schließt auch die Portfolio-darstellung des Emissionshandels mit ein.

Zertifikate können gegen (Markt)Preiskurven bewertet sowie manuell und automatisch umgebucht werden. Die Generierung von emissionshandelsspezifischen Dokumenten ist ebenso möglich, wie die Unterstützung von „Banking und Borrowing“.

## Risikomanagement und -controlling

Jegliche Handelstätigkeit birgt Risiken, die aufgrund der Preisvolatilität enorme Ausmaße annehmen können. Mit den in PSImarket implementierten Methoden und Verfahren zur Risikobewertung und -kontrolle wird wirksam die Risikominimierung der Handelstätigkeit unterstützt.

Die im Folgenden beschriebenen Bewertungsverfahren stellen nur einen Ausschnitt der gesamten Risikobewertung, -steuerung und -kontrolle im Rahmen von PSImarket dar.

Eine wesentliche Rolle für Verfahren und Kennzahlen zur Risikobewertung spielen Price-Forward-Curves (PFC). Hierfür stellt PSImarket umfassende Unterstützung bereit. Im Rahmen des Mark-to-Market werden alle Geschäfte gegen den Markt oder eine beliebige wählbare vertragsindividuelle Preiskurve bewertet. Das Value-at-Risk wird ebenfalls über mehrere Verfahren berechnet.

Selbstverständlich schließen die Betrachtungen auch die Optionsbewertung mit ein für die optionstypabhängige

Standardverfahren (Black, Black-Scholes) aber auch weiterführende Verfahren wie z. B. Trinomialbäume zur Swing-Optionsbewertung zur Verfügung stehen

Weitere implementierte Standardfunktionen sind die Bewertung offener Positionen, Sensitivitätsanalysen, die Ermittlung des Kreditrisikos (unter Berücksichtigung des Nettings) und die Bestimmung des Risk-Exposures.

Im Bereich des Risikocontrollings ist ein umfangreiches und sehr flexibles Limitsystem implementiert. Es dient der Definition, Zuweisung und Überwachung von Limits für physikalische und finanzielle Grenzwerte in Bezug auf die Handelstätigkeit und die Handelspartner. In diesem Zusammenhang wird das „Vier-Augen-Prinzip“ ebenso unterstützt, wie etwa finanzvolumenabhängige Bestätigungen für einzelne Geschäfte und weitere spezielle Funktionen, die ein wirksames Mittel zur Risikokontrolle bieten.

## Kapazitätsmanagement

Das Modul Kapazitätsmanagement unterstützt die Verwaltung, Auswertung und Überwachung von gebuchten Kapazitäten und deren Ausnutzung. Insofern stellt es ebenfalls einen Teil des Risikomanagements dar. Das Kapazitätsmanagement ermöglicht die Abbildung von (durch den Übertragungsnetzbetreiber) veröffentlichten Engpässen, den durch den Handel beantragte Kapazitäten sowie

der durch entsprechende physikalische Positionen genutzte Kapazitäten.

Zur Übersicht über die Ausnutzung der gebuchten Übertragungskanäle können die verfügbaren, gebuchten und genutzten Kapazitäten einander gegenübergestellt werden. Es besteht bei Bedarf die Möglichkeit, gebuchte Kapazitäten Engpässen explizit zuzuweisen.

## Fahrplan- und Bilanzkreismanagement

Das Modul Bilanzkreismanagement und -abrechnung setzt die Forderungen von MaBiS und dem damit verbundenen Datenaustausch zwischen den Geschäftspartnern und Netzbetreibern um. In diesem Zusammenhang werden

bilanzkreisspezifische Daten, wie z. B. EIC-Party Code und Ansprechpartner, Bilanzkreis- und Subbilanzkreisstrukturen, Produktions- und Verbrauchsbilanzkreise für Ein- und Ausspeisungen verwaltet.

## Fahrplanmanagement Strom

PSImarket erstellt manuell oder automatisch per Batchprozess Regelzonen-, Kraftwerksausfall- und Kapazitätsfahrpläne gemäß des gültigen Regelwerks.

Als Fahrplanformate stehen hierbei ESS (XML) und KISS (Excel) zur Verfügung. Die Verwaltung der erzeugten Fahrpläne erfolgt in einer übersichtlichen Baumstruktur.

Es findet je nach Konfiguration gleichzeitig eine Weiterleitung an den Netzbetreiber per automatischem Mailversand oder Ablage auf einem FTP-Server statt. Die Fahrplananmeldungen werden intern versioniert archiviert.

Zur Unterstützung der manuellen Erstellung von Fahrplänen verfügt PSImarket über einen Anmeldeassistenten.

Die Fahrpläne und Antwortmeldungen der Netzbetreiber werden mit Versende- und Bestätigungszeitpunkt im System verwaltet. Die Rückmeldungen der Netzbetreiber werden eingelesen und die ggf. vom Netzbetreiber beanstandeten Fahrpläne an den betroffenen Stellen durch Markierung hervorgehoben. Dies sorgt für eine schnelle Fehlererkennung.

Zur besseren Abstimmung und Nachvollziehbarkeit eventueller Abweichungen bei der Fahrplananmeldung werden die Fahrpläne zwar in einer „black-box“ erzeugt, sind aber schrittweise im Rahmen eines hierfür vorgesehenen Werkzeugs nachvollziehbar.

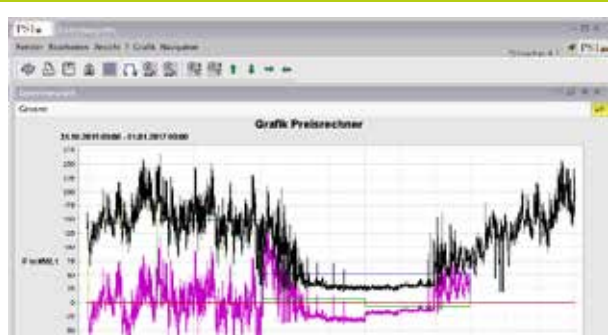
## Nominierung Gas

PSImarket bietet für die Nominierungen im Gasmarkt die Unterstützung aller marktüblichen Geschäftsvorfälle an. Es werden dabei alle marktüblichen Formate zur Verfügung gestellt. Die erweiterte Konfiguration spezifischer Formate z. B. zur Geschäftspartner-Nominierung ist ebenfalls möglich.

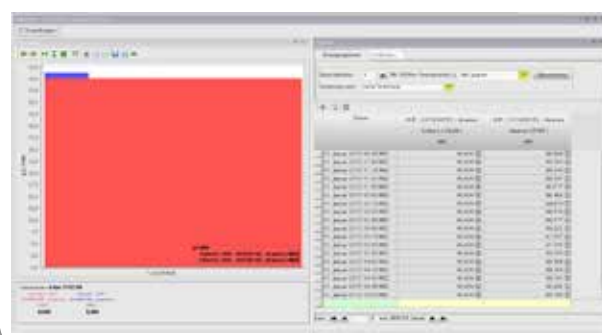
Die Weiterleitung der Nominierung erfolgt per E-Mailversand. Es werden Nominierungen an die zuständigen Marktgebietskoordinatoren oder Counterparts unterstützt. Zur Vereinfachung der Nominierungserstellung stellt PSImarket einen Nominierungsassistenten zur Verfügung.



## Preisrechner Lastgang



## Zeitreihen-Editor



### Wichtiges im Überblick

- + Vollständige Unterstützung von Front-, Middle- und Backoffice
- + Umfangreiches Vertragsmanagement
- + Darstellung und Generierung unterschiedlichster Vertragstypen
- + Fahrplan- und Bilanzkreismanagement
- + Kapazitätsmanagement
- + Umfangreiches Risikomanagement und -controlling
- + Unterstützt regulatorisches Meldewesen gemäß REMIT/EMIR

# PSImarket – Vertrieb

Das Modul Angebotskalkulation unterstützt den Angebotsprozess des Key Account Managers bei der Kalkulation von Lieferangeboten für Groß-, Geschäfts- und Bündelkunden. Das Modul umfasst eine Kosten-Erlöskalkulation sowie eine mehrstufige Deckungsbeitragsrechnung. Es ist für Strom- und Gas-Absatzverträge verfügbar.

## Leistungsumfang

Im Rahmen der Angebotserstellung ermöglicht das Modul:

- Erstellung des Angebotsrahmens
- Zuordnung von einem oder mehreren Anschlüssen des gewählten Geschäftspartners zum Angebot
- Durchführung einer Vertragskalkulation mit:
  - Zuordnung der Erlöspositionen (AP, LP, GP) sowie individueller Erlöspositionen
  - Zuordnung von individuellen Kostenpositionen (z. B. Vertriebsgemeinkosten)
  - Rollout des Lastgangs für den Vertragszeitraum unter Benutzung der am Anschluss angegebenen Prognosemethode mit Berücksichtigung des Feiertagsatzes und der Sommer-/Winterzeit
  - Alternativ kann der Lastgang des Betrachtungszeitraums des Vertrags auch durch den Kunden bereitgestellt werden
- Kalkulation der gesetzlichen Abgaben (KA, KWK, EEG bei Strom)
- Kalkulation der NNE-Entgelte; die NNE werden auf Basis der bei den betreffenden Netzbetreibern hinterlegten Preisblätter gerechnet. Die Zuordnung geschieht automatisch auf Basis einer PLZ-Netzbetreiber-Zuordnungstabelle.
- Kalkulation der Energiekosten auf Basis
  - einer Preiskurve (HPFC)
  - eines Hedging Tools (Lastgangzerlegung mit Standardprodukten der Börsen und Preisermittlung)
  - einer Formel
  - des Moduls Buchungsgruppen (Abbuchung der Absatzmenge von einer Menge von Beschaffungsverträgen mit Ermittlung des Preises)
  - eines vorgebbaren Festpreises
- Berechnung des Deckungsbeitrags

## Ergebnisdarstellung

Eine detaillierte Deckungsbeitragsrechnung wird in Form eines Ergebnisblatts vertrags- oder anschluss-scharf ausge-

wiesen. Weitere Vertragsberechnungen werden historisiert abgelegt.

## Handhabung

Über eine Statusführung kann der Workflow eines Vertrag abgebildet werden. Mit Hilfe der Funktion Preisvorschlag schlägt das System unter Vorgabe einer Gewinnmarge eine Preisregelung für AP, LP, GP vor. Eine Preisanalyse zeigt tabellarisch oder grafisch die Entwicklung der Erlöse bei Variation des Arbeits- und Leistungspreises auf.

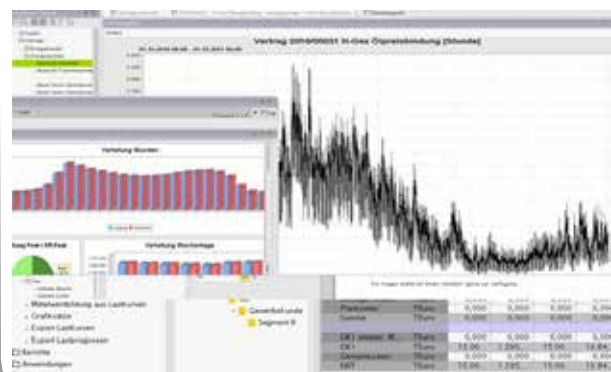
Über Vertragskopien können verschiedene Varianten des Angebots gerechnet werden und miteinander verglichen werden.

Mit dem Objekt Preisregelungen können Standardbepreisungen gepflegt und am Vertrag abgerufen werden.

Über den so genannten Lieferstellenassistenten ist ein einfacher Import von Anlagen auf Basis einer Excelliste möglich.

Durch eine so genannte IST-Kalkulation ist die Nachberechnung eines Vertrags auf Basis des gemessenen IST-Lastgangs und somit ein Vergleich des Ergebnisblatts mit dem Zeitpunkt der Angebotsstellung möglich.

## Angebotskalkulation



## Angebot Detailübersicht



### Wichtiges im Überblick

- + Angebotsunterstützung für Groß-, Geschäfts- und Bündelkunden, Tarif- und Haushaltskunden
- + Kosten- und Erlöskalkulation
- + Mehrstufige Deckungsbeitragsrechnung
- + Integration der ene't Datenbank
- + Lieferstellen Assistenten zur schnellen Kalkulation
- + Vertrags-LifeCycle
- + Generierung von Vertragsdokumenten

# PSImarket – Abrechnung

PSImarket-Abrechnung ist ein leistungsfähiges Abrechnungssystem. Als integriertes Werkzeug zur Berechnung und Aufbereitung finanzieller Daten unterstützt es die workflowgeführte Abrechnung der im System abgebildeten Geschäfte, die Zusammenführung in eine Kundenabrechnung bis hin zur Rechnungsstellung und Rechnungsprüfung sowie die Überführung an ein Buchungssystem über eine Standardschnittstelle.

## Abrechnung

Im Rahmen der Abrechnung werden folgende Aufgaben unterstützt:

- Führen von Kreditorkonto (Soll), Debitorkonto (Haben) und Sachkonto (GuV) im Rahmen der Finanzbuchhaltung
- Automatische Erstellung von Zahlungen und zugehörigen Kostenartenbuchungen für jeden am Vertrag hinterlegten Zahlungstermin
- Erstellung von Korrekturbuchungen
- Prüfung der erzeugten Buchungen gegen die vorhergehenden Berechnungsergebnisse und Buchungsperioden

- Vertragsstornierungen durch automatische Erstellung von Gegenbuchungen
- Berücksichtigung von Abrechnungsvorschriften im Zusammenhang mit dem Ausland

Im Rahmen der Abrechnung werden selbstverständlich die im System flexibel definierbaren Nebenkosten- und Erlöspositionen sowie eventuelle Rabatte mit berücksichtigt. In gleicher Weise gilt dies für steuerliche Gegebenheiten und Abrechnungen in Fremdwährungen.

## Rechnungserstellung

PSImarket – Abrechnung unterstützt optional die Rechnungserstellung. Die Rechnungen werden anhand der am Vertrag hinterlegten Zahlungsdefinitionen generiert. Hierbei ist es möglich in definierten Zeitabständen (z. B. monatlich) die fälligen Rechnungen inklusive einer Datenprüfung automatisch zu erstellen. Weitere Funktionen der Rechnungsstellung sind unter anderem:

- Erzeugung von simulierten Eingangsrechnungen und Ausgangsrechnungen
- Aufbereitung der Ausgangsrechnung anhand von Geschäftspartnerinformationen (Steuergruppe,

Nettingoptionen) und Gruppierungsinformationen (Kostenarten)

- Erstellung von Rechnungen für Abschlagszahlungen
- Flexible Gestaltung des Rechnungsaufbaus (auch geschäftspartnerbezogen)
- Prüfung und Modifikation der Rechnung
- Ausweisung der zur jeweiligen Kostenbuchung gehörigen Mengen
- Änderungsverfolgung
- Prüfung der Zahlungseingänge

## Integration der Abrechnung in das bestehende Systemumfeld

Das Abrechnungsmodul kann in verschiedenen Modi als vollständiges integriertes Abrechnungssystem inklusive Rechnungsstellung oder in einer reduzierten Form zur Aufbereitung und Übergabe an ein externes Abrechnungssystem betrieben werden. In jedem Fall ist die Übergabe der Abrechnungsposi-

tionen bzw. Kostenartenbuchungen an ein Hauptbuch (z. B. SAP) möglich. Das Abrechnungssystem gestattet die Simulation von Eingangsrechnungen zur Rechnungsprüfung. Ebenso wird es als Quelle zur Kontrolle der Auslastung der Sicherheiten im Rahmen der Kreditrisikoberechnung herangezogen.

## Kostenartenbuchungen

Kostenart	Buchung	Betrag	Wert
10	Kostenart Kurlong	214 180	
11	Buchungsmenge	214 180	
12	1014,00000 - 2-Der Seite	214 180	
13	1014,00000 - 2-Der Seite	214 180	
14	1014,00000 - 2-Der Seite	214 180	
15	1014,00000 - 2-Der Seite	214 180	
16	1014,00000 - 2-Der Seite	214 180	
17	1014,00000 - 2-Der Seite	214 180	
18	1014,00000 - 2-Der Seite	214 180	
19	1014,00000 - 2-Der Seite	214 180	
20	1014,00000 - 2-Der Seite	214 180	
21	1014,00000 - 2-Der Seite	214 180	
22	1014,00000 - 2-Der Seite	214 180	
23	1014,00000 - 2-Der Seite	214 180	
24	1014,00000 - 2-Der Seite	214 180	
25	1014,00000 - 2-Der Seite	214 180	
26	1014,00000 - 2-Der Seite	214 180	
27	1014,00000 - 2-Der Seite	214 180	
28	1014,00000 - 2-Der Seite	214 180	
29	1014,00000 - 2-Der Seite	214 180	
30	1014,00000 - 2-Der Seite	214 180	
31	1014,00000 - 2-Der Seite	214 180	
32	1014,00000 - 2-Der Seite	214 180	
33	1014,00000 - 2-Der Seite	214 180	
34	1014,00000 - 2-Der Seite	214 180	
35	1014,00000 - 2-Der Seite	214 180	
36	1014,00000 - 2-Der Seite	214 180	
37	1014,00000 - 2-Der Seite	214 180	
38	1014,00000 - 2-Der Seite	214 180	
39	1014,00000 - 2-Der Seite	214 180	
40	1014,00000 - 2-Der Seite	214 180	
41	1014,00000 - 2-Der Seite	214 180	
42	1014,00000 - 2-Der Seite	214 180	
43	1014,00000 - 2-Der Seite	214 180	
44	1014,00000 - 2-Der Seite	214 180	
45	1014,00000 - 2-Der Seite	214 180	
46	1014,00000 - 2-Der Seite	214 180	
47	1014,00000 - 2-Der Seite	214 180	
48	1014,00000 - 2-Der Seite	214 180	
49	1014,00000 - 2-Der Seite	214 180	
50	1014,00000 - 2-Der Seite	214 180	

## Rechnungsdokument

**PSI Energy Markets**

PSI Energy Markets GmbH  
 Industriestraße 11  
 10557 Berlin  
 Telefon: +49 30 250 100  
 Fax: +49 30 250 100  
 E-Mail: info@psi-energy.com

Rechnung

USt-Info (Kunde)	Rechnungs-Nr.	Rechnungsdatum	Rechnungsperiode	Währung	Preis (USt)
001	1014,00000	10.12.2013	01.12.2013 - 31.12.2013	EUR	1048,80
002	1014,00000	10.12.2013	01.12.2013 - 31.12.2013	EUR	1048,80
003	1014,00000	10.12.2013	01.12.2013 - 31.12.2013	EUR	1048,80
004	1014,00000	10.12.2013	01.12.2013 - 31.12.2013	EUR	1048,80
005	1014,00000	10.12.2013	01.12.2013 - 31.12.2013	EUR	1048,80
006	1014,00000	10.12.2013	01.12.2013 - 31.12.2013	EUR	1048,80
007	1014,00000	10.12.2013	01.12.2013 - 31.12.2013	EUR	1048,80
008	1014,00000	10.12.2013	01.12.2013 - 31.12.2013	EUR	1048,80
009	1014,00000	10.12.2013	01.12.2013 - 31.12.2013	EUR	1048,80
010	1014,00000	10.12.2013	01.12.2013 - 31.12.2013	EUR	1048,80
011	1014,00000	10.12.2013	01.12.2013 - 31.12.2013	EUR	1048,80
012	1014,00000	10.12.2013	01.12.2013 - 31.12.2013	EUR	1048,80
013	1014,00000	10.12.2013	01.12.2013 - 31.12.2013	EUR	1048,80
014	1014,00000	10.12.2013	01.12.2013 - 31.12.2013	EUR	1048,80
015	1014,00000	10.12.2013	01.12.2013 - 31.12.2013	EUR	1048,80
016	1014,00000	10.12.2013	01.12.2013 - 31.12.2013	EUR	1048,80
017	1014,00000	10.12.2013	01.12.2013 - 31.12.2013	EUR	1048,80
018	1014,00000	10.12.2013	01.12.2013 - 31.12.2013	EUR	1048,80
019	1014,00000	10.12.2013	01.12.2013 - 31.12.2013	EUR	1048,80
020	1014,00000	10.12.2013	01.12.2013 - 31.12.2013	EUR	1048,80
021	1014,00000	10.12.2013	01.12.2013 - 31.12.2013	EUR	1048,80
022	1014,00000	10.12.2013	01.12.2013 - 31.12.2013	EUR	1048,80
023	1014,00000	10.12.2013	01.12.2013 - 31.12.2013	EUR	1048,80
024	1014,00000	10.12.2013	01.12.2013 - 31.12.2013	EUR	1048,80
025	1014,00000	10.12.2013	01.12.2013 - 31.12.2013	EUR	1048,80
026	1014,00000	10.12.2013	01.12.2013 - 31.12.2013	EUR	1048,80
027	1014,00000	10.12.2013	01.12.2013 - 31.12.2013	EUR	1048,80
028	1014,00000	10.12.2013	01.12.2013 - 31.12.2013	EUR	1048,80
029	1014,00000	10.12.2013	01.12.2013 - 31.12.2013	EUR	1048,80
030	1014,00000	10.12.2013	01.12.2013 - 31.12.2013	EUR	1048,80
031	1014,00000	10.12.2013	01.12.2013 - 31.12.2013	EUR	1048,80
032	1014,00000	10.12.2013	01.12.2013 - 31.12.2013	EUR	1048,80
033	1014,00000	10.12.2013	01.12.2013 - 31.12.2013	EUR	1048,80
034	1014,00000	10.12.2013	01.12.2013 - 31.12.2013	EUR	1048,80
035	1014,00000	10.12.2013	01.12.2013 - 31.12.2013	EUR	1048,80
036	1014,00000	10.12.2013	01.12.2013 - 31.12.2013	EUR	1048,80
037	1014,00000	10.12.2013	01.12.2013 - 31.12.2013	EUR	1048,80
038	1014,00000	10.12.2013	01.12.2013 - 31.12.2013	EUR	1048,80
039	1014,00000	10.12.2013	01.12.2013 - 31.12.2013	EUR	1048,80
040	1014,00000	10.12.2013	01.12.2013 - 31.12.2013	EUR	1048,80



## Wichtiges im Überblick

- + Leistungsfähiges Abrechnungssystem
- + Vollständige Integration in Gesamtsystem
- + Workflowgeführte Abrechnung der im System abgebildeten Geschäfte
- + Flexible Gestaltung des Rechnungsaufbaus
- + Änderungsverfolgung
- + Prüfung der Zahlungseingänge

## + PSImarket – Hauptkomponenten

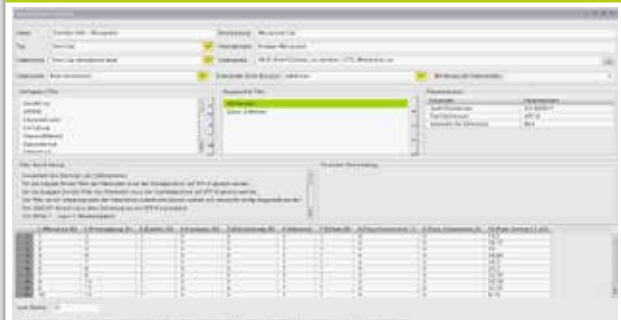
### Einfache Bedienbarkeit



Auch komplexe Prozesse müssen einfach bedienbar bleiben. Deshalb stellen das Design und die Usability der Oberflächen und Dialoge für uns eine besondere Herausforderung dar. Der ständige Austausch mit Ihnen bildet die Basis für die notwendigen Anpassungen und Weiterentwicklungen.

- + Klar strukturierter Menüaufbau
- + Grafische und tabellarische Sichten
- + Individuelle Anpassung der Sichten
- + Umfangreiche Navigationsfunktionen
- + Mehrsprachige Oberfläche
- + Konfigurierbares Vertrags-Cockpit

### Integration und Offenheit



Unsere langjährigen Erfahrungen in der Schnittstellenentwicklung sind die Grundlage für eine zukunftssichere IT-Infrastruktur. Die Verwendung von Standardschnittstellen oder die Schaffung neuer Standards machen den Datenaustausch mit vorhandenen IT-Systemen sicher und stabil.

- + Standardschnittstellen zu zahlreichen CRM-, EDM, BW- und Algo-Trading-Systemen
- + Finanzbuchhaltung und Abrechnung
- + Vertrieb
- + Optimierung
- + Import von Börsenpreisen, Lieferschemen, Verträgen, Wetterprognosen, Zählpunkten



### Ihr Nutzen

- + Hoher Integrationsgrad über die gesamte Prozesskette – die Komplexität der IT-Landschaft reduziert sich und Schnittstellen entfallen.
- + Hoher Automatisierungsgrad von Prozessen
- + Integration von Funktionalität für operative und planerische Prozesse.
- + Hohe Modularität, die zu sehr flexiblen Einsatz- und Integrationsmöglichkeiten führt. Einzelne Funktionsbereiche können so zu kundenspezifischen, den jeweiligen Anforderungen optimal angepassten Lösungen, zusammengestellt und erweitert werden.
- + Hohe Flexibilität und Konfigurierbarkeit: Anpassungen können durch den Anwender durchgeführt werden (Individualprogrammierungen entfallen).
- + Vollumfängliche Abdeckung regulatorischer Anforderungen und Prozesse (wie EMIR und REMIT).





## PSI Software SE

Dircksenstraße 42-44  
10178 Berlin (Mitte)  
Deutschland  
Telefon: +49 30 2801-0  
[www.psi.de](http://www.psi.de)

Kontakt  
Telefon: +49 30 2801-1715  
[em-vertrieb@psi.de](mailto:em-vertrieb@psi.de)